

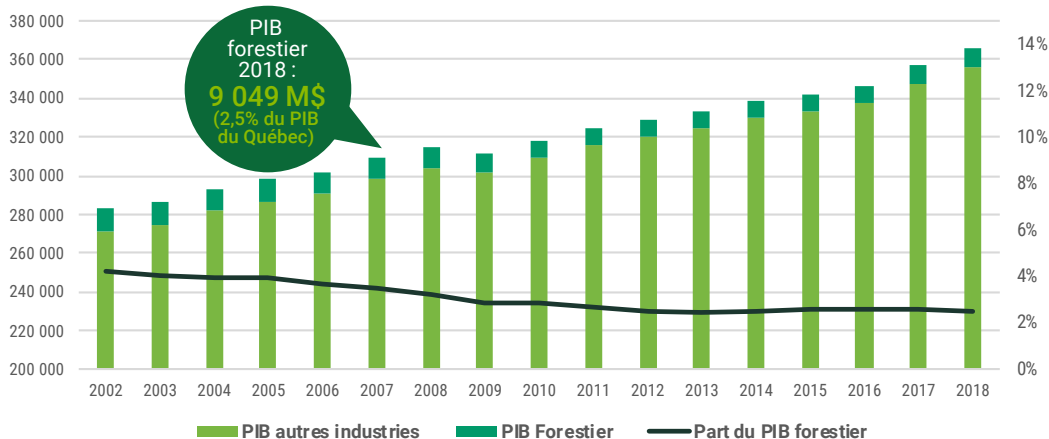


## QUELQUES INDICATEURS ÉCONOMIQUES

### PIB FORESTIER (AMÉNAGEMENT FORESTIER + TRANSFORMATION DU BOIS) ET ENSEMBLE DU QUÉBEC (M\$)

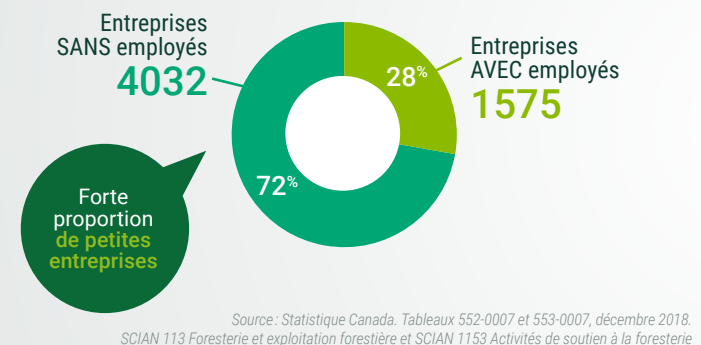
Stabilité du PIB FORESTIER entre 2017 et 2018  
-0,4%

Croissance du PIB de l'ensemble du QUÉBEC entre 2017 et 2018  
2,5%



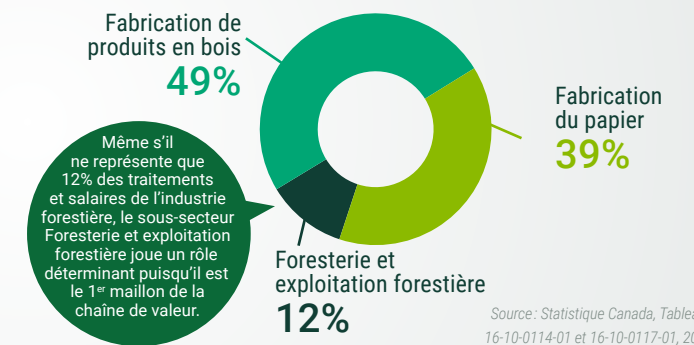
Source: Statistique Canada, Produit intérieur brut par industrie - Provinces et territoires

### RÉPARTITION DES ENTREPRISES FORESTIÈRES



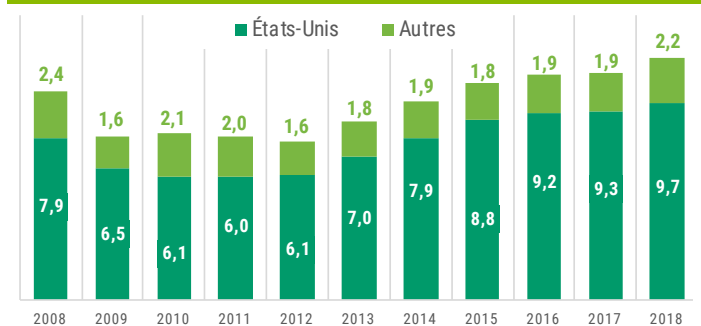
Source: Statistique Canada, Tableaux 552-0007 et 553-0007, décembre 2018. SCIAN 113 Foresterie et exploitation forestière et SCIAN 1153 Activités de soutien à la foresterie

### RÉPARTITION DES DÉPENSES EN TRAITEMENTS ET SALAIRES



Source: Statistique Canada, Tableaux 16-10-0114-01 et 16-10-0117-01, 2017

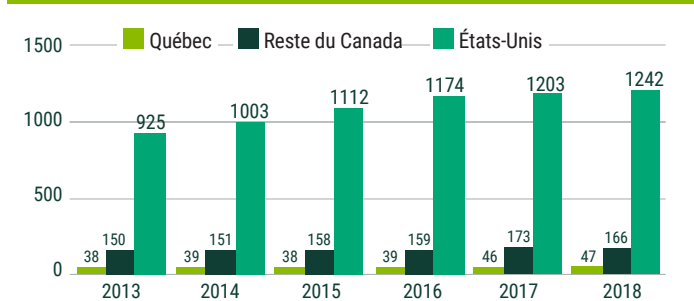
### VALEUR DES EXPORTATIONS DE PRODUITS DU BOIS (G\$)



Source: Industrie Canada, Données sur le commerce en direct

Des exportations en hausse et fortement dépendantes des États-Unis

### CONSTRUCTIONS RÉSIDENTIELLES NEUVES (MILLIERS D'UNITÉS)

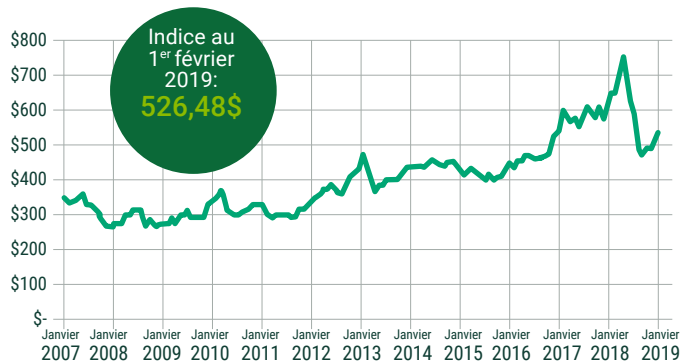


Source: Statistique Canada, Mises en chantier, par province et U.S. Census Bureau and US Department of Housing and Urban Development, New Residential Construction

## BOIS D'ŒUVRE RÉSINEUX

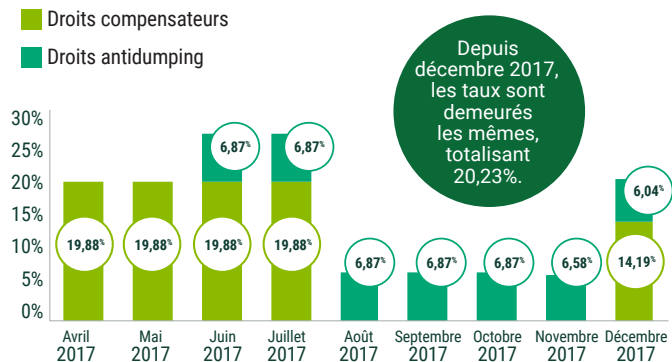
En 2018, malgré d'importants droits antidumping et compensateurs avec le marché américain, l'augmentation du prix du bois d'œuvre sur le marché (indice PRIBEC) a permis au secteur forestier de tirer son épingle du jeu. En 2019, l'industrie forestière sera encore confrontée à la volatilité des prix du bois d'œuvre, attribuable notamment à l'évolution de l'économie nord-américaine, mais la fluctuation ne devrait pas être aussi spectaculaire et les conditions ne sont pas réunies pour que le prix rejoigne le sommet de juin 2018. En outre, rien ne laisse entrevoir une résolution rapide de la dispute canado-américaine sur le bois d'œuvre.

### INDICE PRIBEC MENSUEL (\$/M<sup>3</sup>)



Source: Conseil de l'industrie forestière du Québec

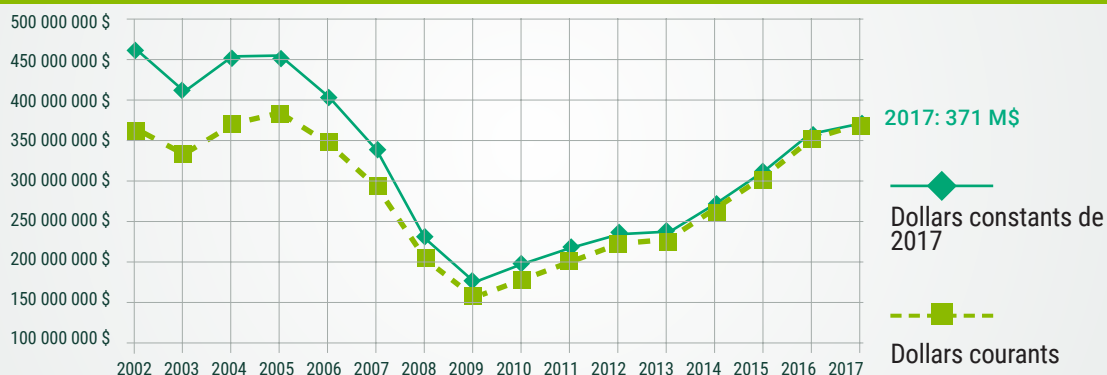
### DROITS ANTIDUMPING ET COMPENSATEURS AU CANADA



Source: Conseil de l'industrie forestière du Québec

## VALEURS DES BOIS LIVRÉS AUX USINES PAR LES PRODUCTEURS DE LA FORÊT PRIVÉE

### ÉVOLUTION DE LA VALEUR DES BOIS MIS EN MARCHÉ PAR LES PRODUCTEURS DE LA FORÊT PRIVÉE



Source: Fédération des producteurs forestiers du Québec

## BUDGET ALLOUÉ AUX TRAVAUX SYLVICOLES

### FORÊT PUBLIQUE – BUDGET D'EXÉCUTION DES TRAVAUX FORESTIERS RÉALISÉS PAR REXFORÊT (M\$)

	2013-2014	2014-2015	2015-2016	2016-2017	2017-2018
Programme régulier de travaux sylvicoles non commerciaux	144,5	166,2	173,1	164,0	171,5
Programme de création d'emplois en forêt	12,5	-	-	-	-
Programmes d'intervention en coupe partielle	3,6	-	-	-	-
Programme d'éclaircies commerciales résineuses	-	11,2	5,1	5,8	6,7
Programme Ponts et Ponceaux	-	-	8,2	12,7	4,9
Autres Activités	5,6	4,7	5	3,9	5,2
<b>Total</b>	<b>166,2</b>	<b>182,1</b>	<b>191,4</b>	<b>186,4</b>	<b>188,3</b>

Source: Rexforêt

### FORÊT PRIVÉE – BUDGETS DES PROGRAMMES DE MISE EN VALEUR DE LA FORÊT PRIVÉE (M\$)

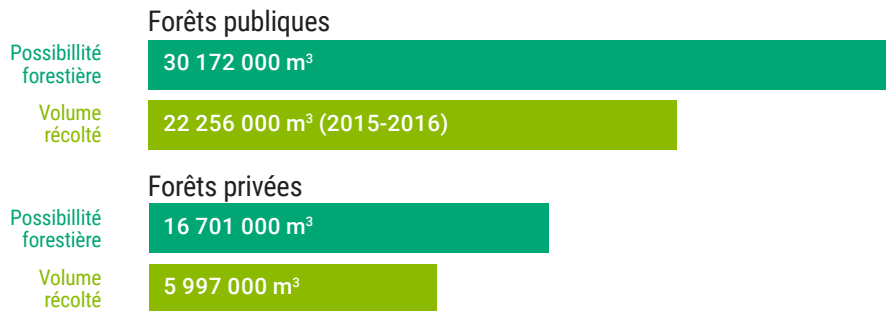
	2013	2014	2015	2016	2017
Programme d'aide à la mise en valeur	28,5	28,5	28,5	28,5	28,5
Contribution de l'industrie forestière	3,9	4,3	4,9	5,6	5,9
Remboursement taxes foncières	12,6	11,7	11,1	11,1E	11,1E
Programme de création d'emplois	6,7	6,0	1,5	-	-
Programme d'investissements sylvicoles	5,0	-	-	6,0	6,0
<b>Total</b>	<b>56,7</b>	<b>50,5</b>	<b>46,0</b>	<b>51,2</b>	<b>51,5</b>

Source: La forêt privée chiffrée - édition 2018, Fédération des producteurs forestiers du Québec

# UN SECTEUR TRIBUTAIRE DE LA RESSOURCE FORESTIÈRE

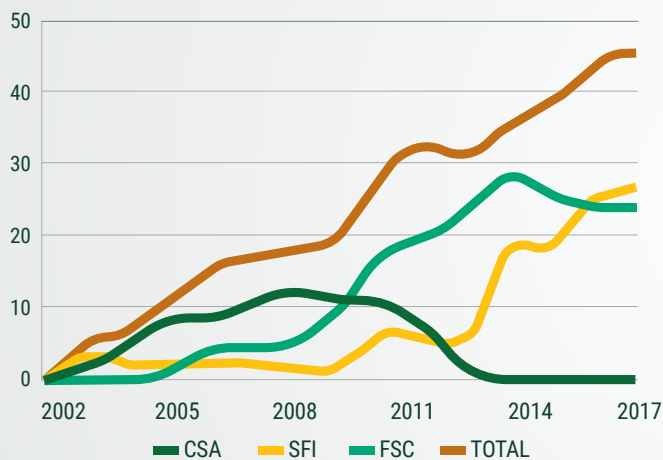
## POSSIBILITÉ FORESTIÈRE ET VOLUMES RÉCOLTÉS

### POSSIBILITÉS ANNUELLES ET VOLUMES RÉCOLTÉS (2016)



Source : Ministère des Forêts, de la Faune et des Parcs, Chiffres-clés du Québec forestier édition 2017.

## SUPERFICIE FORESTIÈRE CERTIFIÉE AU QUÉBEC (Mha)



Source : Ministère des Forêts, de la Faune et des Parcs

### PRINCIPAUX FAITS MARQUANTS SUR LA CERTIFICATION

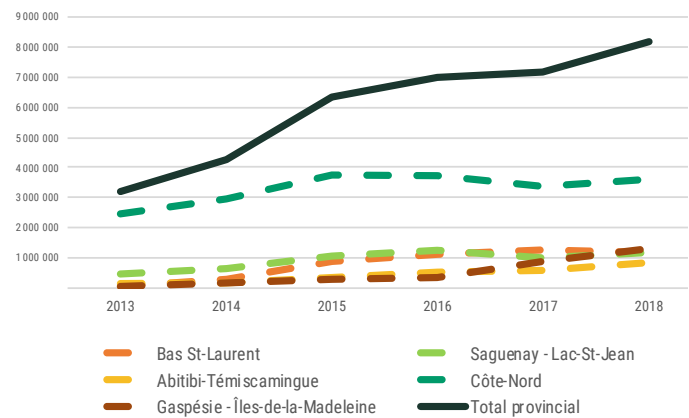
- Au Québec, la superficie de forêts certifiées ne cesse de croître depuis 2002, année où le premier certificat d'aménagement forestier a été émis (par le FSC).
- Depuis 2014, aucune superficie n'est certifiée selon le système CSA au Québec.
- À la fin de 2018, plus de 28 millions d'hectares étaient certifiés SFI contre 21 millions d'hectares pour FSC dans l'ensemble du Québec (forêts publiques et privées).
- La majorité des forêts certifiées se trouve en territoire public où les certificats sont détenus par des entreprises forestières. Ces dernières optent de plus en plus pour le système de certification SFI. Le régime forestier québécois, qui repose sur des fondements d'aménagement forestier durable, fournit une bonne base aux entreprises désireuses de se certifier.

Source : Ministère des Forêts, de la Faune et des Parcs

## HECTARES TOUCHÉS PAR LA TORDEUSE DES BOURGEONS DE L'ÉPINETTE (HA)

L'épidémie de TBE qui sévit dans certaines régions du Québec depuis 2006 met en péril de nombreux peuplements forestiers. Le Ministère intervient pour minimiser les effets négatifs de l'épidémie. Des activités de pulvérisations aériennes d'insecticide biologique sont effectuées dans les régions les plus touchées. De telles épidémies sont cycliques (environ aux 30 ans) et peuvent durer 10 à 15 ans dans un même endroit.

HECTARES TOUCHÉS PAR LA TBE EN FORÊT PUBLIQUE ET PRIVÉE (HA)						
RÉGION	2013	2014	2015	2016	2017	2018
Bas St-Laurent	60 702	316 102	894 562	1 094 990	1 268 138	1 197 034
Saguenay - Lac-St-Jean	470 215	643 103	1 055 931	1 256 442	9 88 419	1 201 420
Capitale-Nationale	0	0	101	7974	18285	29851
Mauricie	25	42	77	91	57	77
Outaouais	0	0	0	0	0	1091
Abitibi-Témiscamingue	152 483	190 820	330 507	536 289	584 538	848 659
Côte-Nord	2 465 721	2 946 357	3 754 605	3 750 875	3 385 914	3 589 262
Gaspésie - Îles-de-la-Madeleine	56 878	178 588	279 430	371 552	915 307	1 312 618
Laurentides	0	52	50	75	485	758
<b>Total provincial</b>	<b>3 206 024</b>	<b>4 275 065</b>	<b>6 315 262</b>	<b>7 018 287</b>	<b>7 161 140</b>	<b>8 180 770</b>



Source : MFFP, Insectes, maladies et feux dans les forêts du Québec en 2018

## HECTARES TOUCHÉS PAR LES FEUX DE FORÊT

HECTARES TOUCHÉS PAR LES FEUX EN FORÊT PUBLIQUE ET PRIVÉE (HA) (ZONE DE PROTECTION INTENSIVE)						
	2013	2014	2015	2016	2017	2018
Nombre d'incendies	439	247	365	502	290	531
Hectares	58 282	414	400	782	6 630	26 717

Source : Sopfeu

### PRINCIPAUX FAITS MARQUANTS SUR LES INSECTES/MALADIES/FEUX – SAISON 2018

- Poursuite de l'épidémie de TBE dans les régions touchées en 2017;
- Poursuite d'un plan d'intervention contre la TBE dans les régions de la Côte-Nord, du Saguenay-Lac-Saint-Jean, du Bas-Saint-Laurent et de la Gaspésie-Îles-de-la-Madeleine;
- 1<sup>re</sup> année d'intervention contre la TBE en petites forêts privées dans ces mêmes régions;
- Poursuite de l'épidémie de livrée des forêts dans les régions déjà touchées en 2017, mais baisse marquée en Abitibi-Témiscamingue;
- En pépinière forestière, la neige, qui a tardé à fondre, a entraîné l'apparition de moisissure nivale. La maladie a été détectée dans treize pépinières;
- Poursuite de la collaboration avec l'Agence canadienne d'inspection des aliments (ACIA) pour le suivi de l'agrile du frêne;
- Nombre de feux en 2018 au-dessus de la moyenne des dix années antérieures (425 feux), mais superficie touchée moins élevée (34 100 hectares) que la moyenne de cette même période.

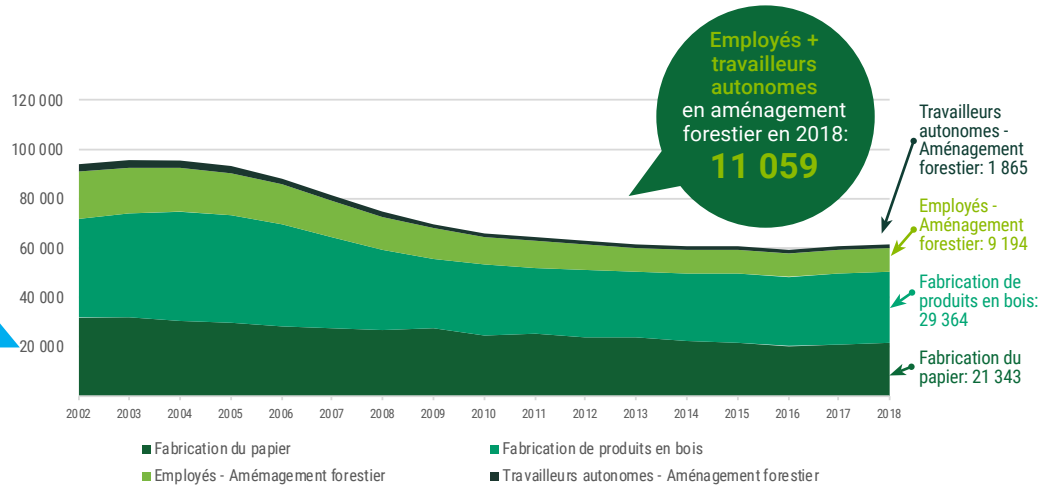
Source : MFFP, Insectes, maladies et feux dans les forêts du Québec en 2018

# LA MAIN-D'ŒUVRE EN AMÉNAGEMENT FORESTIER

## NOMBRE DE TRAVAILLEURS DANS LE SECTEUR FORESTIER (M\$)

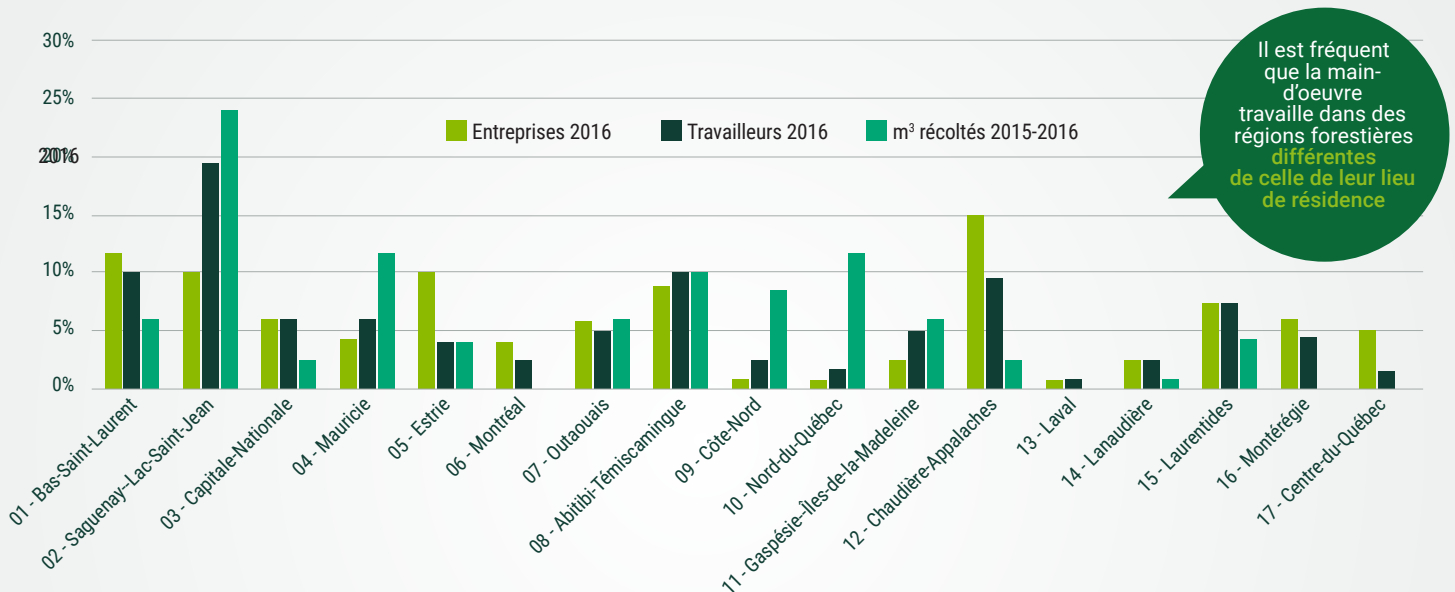
**0,9%**  
employés de moins en AMÉNAGEMENT FORESTIER en 2018 qu'en 2017

**2,4%**  
employés de plus au QUÉBEC en 2018 qu'en 2017



Source: Statistique Canada, EERH et Mesures de la productivité du travail

## RÉPARTITION RÉGIONALE (EN % PAR RAPPORT À L'ENSEMBLE DU QUÉBEC) DES ÉTABLISSEMENTS, DU LIEU DE RÉSIDENCE DES TRAVAILLEURS ET DES VOLUMES DE BOIS RÉCOLTÉS EN FORÊT PUBLIQUE ET PRIVÉE



Source: Statistique Canada, Registre des entreprises et Recensement de 2016 ET Ministère des Forêts, de la Faune et des Parcs, Portrait statistique – Édition 2017 SCIAN 113 Foresterie et exploitation forestière et SCIAN 1153 Activités de soutien à la foresterie

## RÉPARTITION HOMMES / FEMMES EN AMÉNAGEMENT FORESTIER

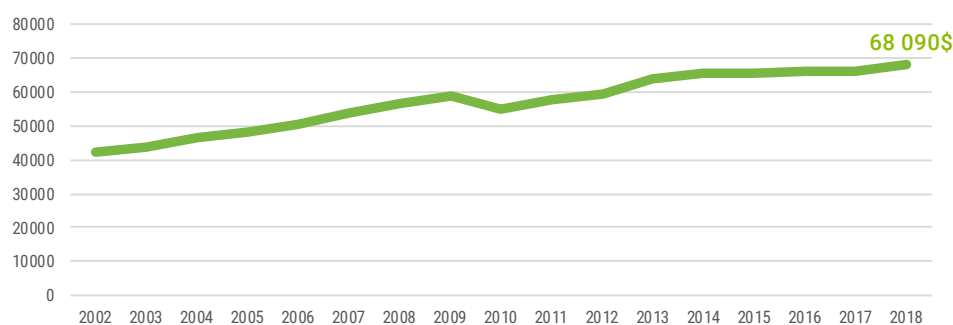
PRINCIPALES PROFESSIONS	% Homme	% Femme
1241 Adjoints administratifs	3%	97%
8432 Ouvriers de pépinières et de serres	72%	28%
2223 Technologues et techniciens en sciences forestières	80%	20%
2122 Professionnels des sciences forestières	85%	15%
8616 Manœuvres de l'exploitation forestière	89%	11%
8422 Ouvriers en sylviculture et en exploitation forestière	92%	8%
0811 Directeurs de l'exploitation des ressources naturelles et de la pêche	94%	6%
8211 Surveillants de l'exploitation forestière	95%	5%
0016 Cadres supérieurs - construction, transport, production et services d'utilité publique	96%	4%
7312 Mécaniciens d'équipement lourd	97%	3%
7511 Conducteurs de camions de transport	97%	3%
8421 Opérateurs de scies à chaîne et d'engins de débardage	97%	3%
8241 Conducteurs de machines d'abattage d'arbres	99%	1%
7521 Conducteurs d'équipement lourd (sauf les grues)	100%	0%
7311 Mécaniciens de chantier et mécaniciens industriels	100%	0%
<b>TOTAL DES PROFESSIONS PRÉSENTES DANS LES SCIAN 113 ET 1153</b>	<b>83 %</b>	<b>17 %</b>

### DES FEMMES PRÉSENTES DANS D'AUTRES SCIAN:

- **41% des femmes du CNP 2223 - Technologues et techniciens en sciences forestières** se retrouvent dans le secteur Administrations publiques (SCIAN 91), soit des établissements gouvernementaux tels le Ministère des Forêts, 33% en aménagement forestier (SCIAN 113 et 1153) et 25% dans d'autres secteurs.
- **37% des femmes du CNP 2122 - Professionnels des sciences forestières** se retrouvent dans le secteur Administrations publiques (SCIAN 91), 31% en aménagement forestier (SCIAN 113 et 1153), 16% dans le secteur Services professionnels, scientifiques et techniques (SCIAN 541) et 16% dans d'autres secteurs.

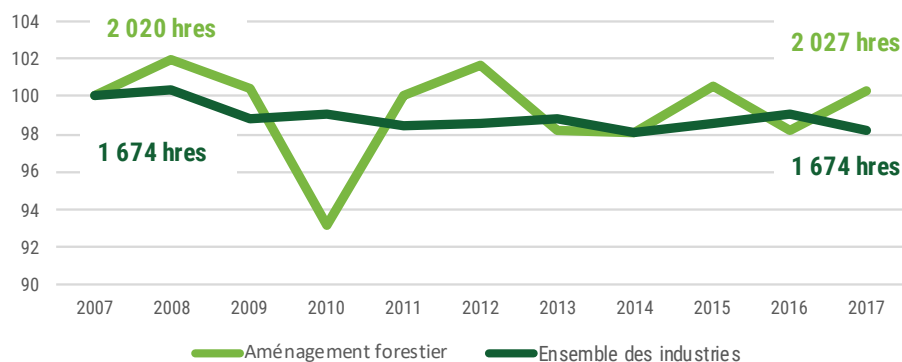
Source: Statistique Canada, 2016. Enquête nationale auprès des ménages.  
CNP: Classification nationale des professions de 2016 | SCIAN 113 Foresterie et exploitation forestière | SCIAN 1153 Activités de soutien à la foresterie

## RÉMUNÉRATION ANNUELLE MOYENNE EN AMÉNAGEMENT FORESTIER (\$)



Source: Statistique Canada, Mesures de la productivité du travail. | SCIAN 113 Foresterie et exploitation forestière | SCIAN 1153 Activités de soutien à la foresterie

## ÉVOLUTION DES HEURES ANNUELLES MOYENNES TRAVAILLÉES, 2007-2017 (BASE 100 EN 2007)



Source: Statistique Canada, Mesures de la productivité du travail. | SCIAN 113 Foresterie et exploitation forestière | SCIAN 1153 Activités de soutien à la foresterie

**0,8%**  
Baisse des heures travaillées au Québec entre 2016 et 2017

**2,2%**  
Hausse des heures travaillées en Aménagement forestier entre 2016 et 2017

Malgré le fait qu'il s'agisse d'un secteur saisonnier, le nombre d'heures annuelles moyennes travaillées en 2017 en aménagement forestier était supérieur à celui de l'ensemble des industries au Québec.

## STATUT D'IMMIGRATION DES TRAVAILLEURS EN AMÉNAGEMENT FORESTIER

**3,6%**

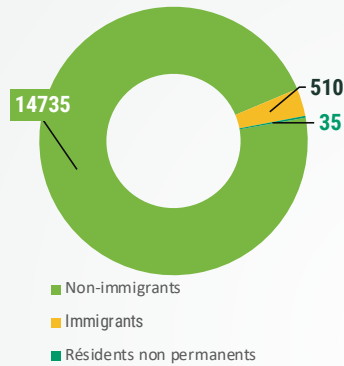
des travailleurs en aménagement forestier en 2016 étaient issus de l'immigration

**16,1%**

des travailleurs au Québec en 2016 étaient issus de l'immigration

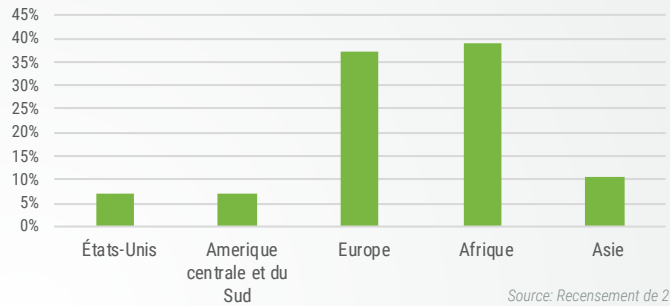
La proportion de travailleurs issus de l'immigration est encore relativement faible en aménagement forestier. Ceux-ci sont surtout présents dans les travaux manuels sylvicoles.

29% des travailleurs immigrants en aménagement forestier ont un certificat, diplôme ou grade universitaire au niveau du baccalauréat ou supérieur (vs 8% pour l'ensemble des travailleurs forestiers)



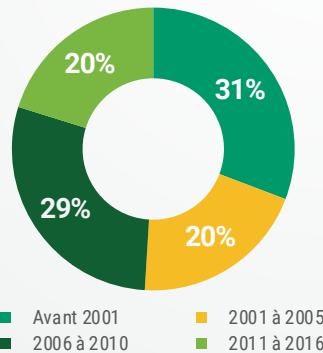
Source: Recensement de 2016

## LIEU DE NAISSANCE DES IMMIGRANTS EN AMÉNAGEMENT FORESTIER



Source: Recensement de 2016

## PÉRIODE D'ARRIVÉE AU QUÉBEC DES IMMIGRANTS EN AMÉNAGEMENT FORESTIER

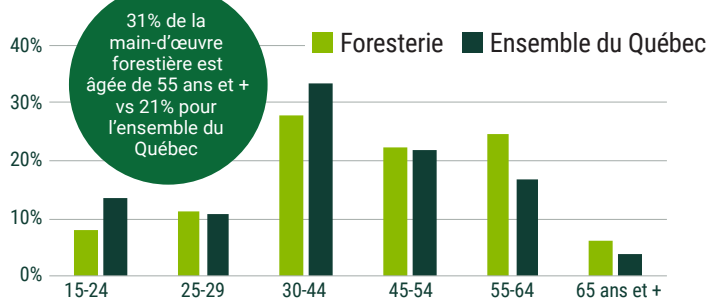


Source: Recensement de 2016

**20,2%** des immigrants en aménagement forestier sont arrivés au Québec depuis moins de 10 ans

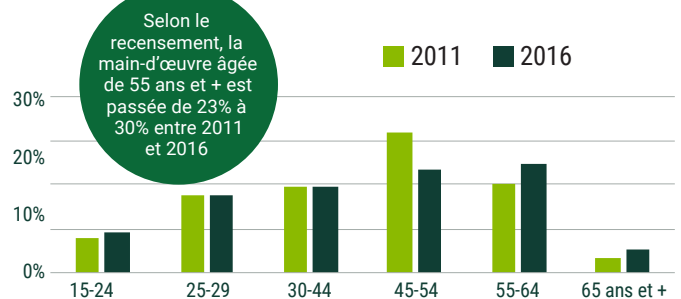
**45%** des travailleurs forestiers immigrants résident à Montréal

## ÂGE DE LA MAIN-D'ŒUVRE EN 2017



Source: Statistique Canada, Enquête sur la population active

## ÉVOLUTION DE L'ÂGE DE LA MAIN-D'ŒUVRE EN FORESTIERIE



Source: Statistique Canada, Recensement de 2011 et 2016

## POSTES EN DÉFICIT DE CANDIDATURES DANS LE SECTEUR

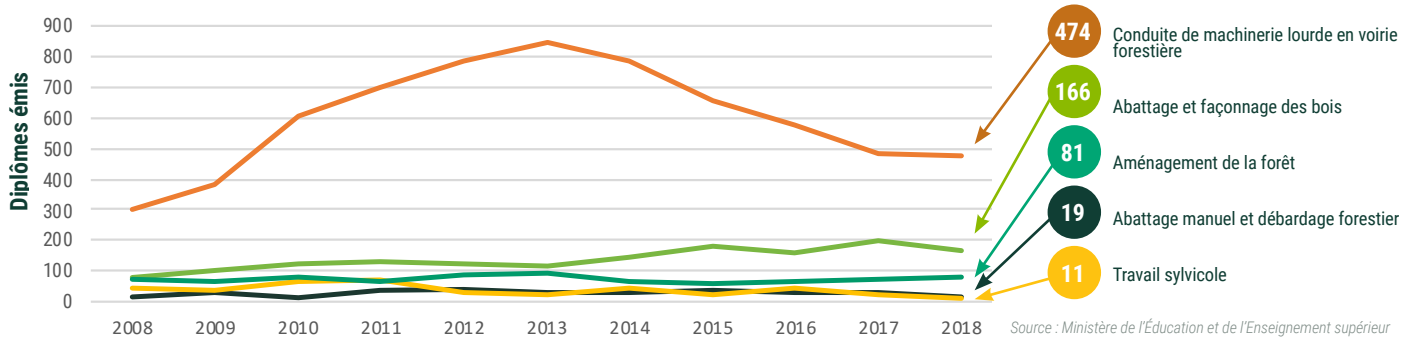
TITRE PROFESSIONNEL DE LA CNP	État de la profession
<b>Conducteurs de machines d'abattage d'arbres</b>	<ul style="list-style-type: none"> <li>Problématique d'adéquation formation-emploi : les jeunes finissants au DEP manquent de formation pratique pour être intégrés aux équipes régulières dans les entreprises.</li> <li>Postes les plus difficiles à combler (diagnostic sectoriel 2015-2016).</li> </ul>
<b>Technologues et techniciens en sciences forestières</b>	<ul style="list-style-type: none"> <li>Diplômés de formation collégiale très recherchés.</li> <li>Certaines entreprises refusent des travaux par manque de main-d'œuvre.</li> <li>Certaines entreprises combler leurs besoins avec des travailleurs ayant une qualification moindre et forment à l'interne des travailleurs manuels.</li> <li>Déficit important de mesureurs de bois : problématique d'adéquation formation-emploi et exigences du MFFP.</li> </ul>
<b>Conducteurs équipement lourd (sauf grues)</b>	<ul style="list-style-type: none"> <li>Déficit dans la majorité des régions minières.</li> <li>Compétition avec les mines et la construction.</li> </ul>
<b>Ouvriers de pépinières et de serres</b>	<ul style="list-style-type: none"> <li>9 pépinières forestières sur 15 ont affirmé avoir eu de la difficulté à combler leurs postes d'ouvriers (diagnostic sectoriel 2015-2016).</li> </ul>
<b>Professionnels des sciences forestières</b>	<ul style="list-style-type: none"> <li>Équilibre fragile en raison des nombreux départs à la retraite à prévoir au cours des prochaines années.</li> </ul>

Source: CSMOAF

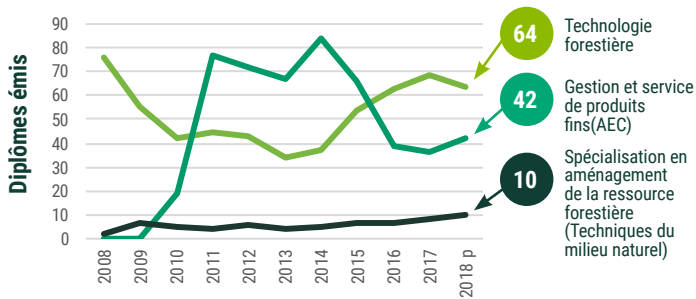
# LA FORMATION INITIALE ET CONTINUE

## DIPLÔMES ÉMIS DANS LES PROGRAMMES D'ÉTUDES EN FORESTERIE

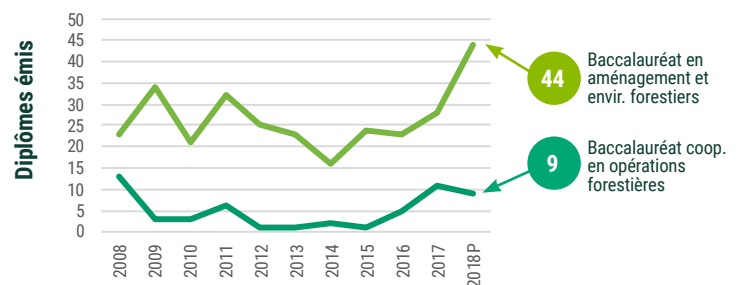
### FORMATION PROFESSIONNELLE



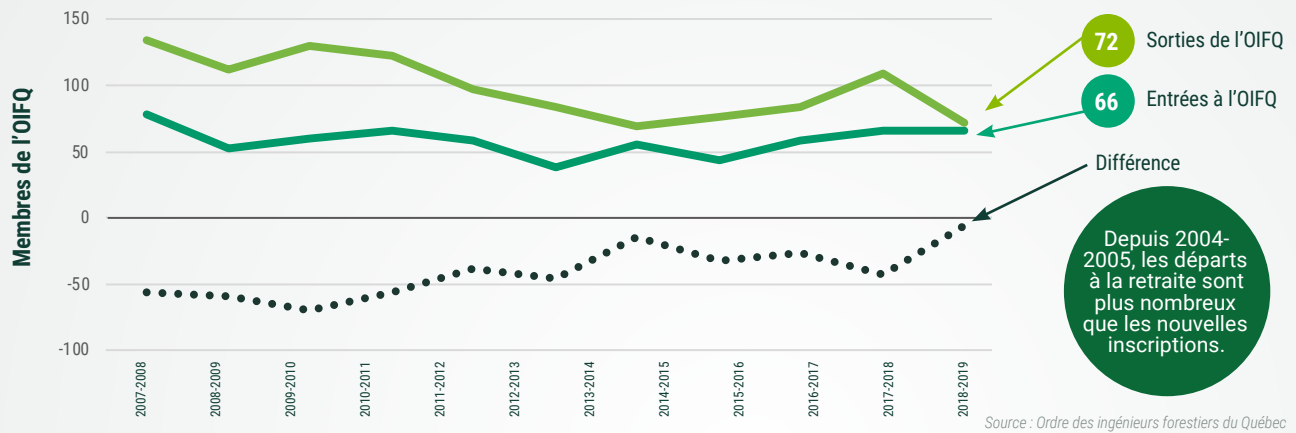
### FORMATION COLLÉGIALE



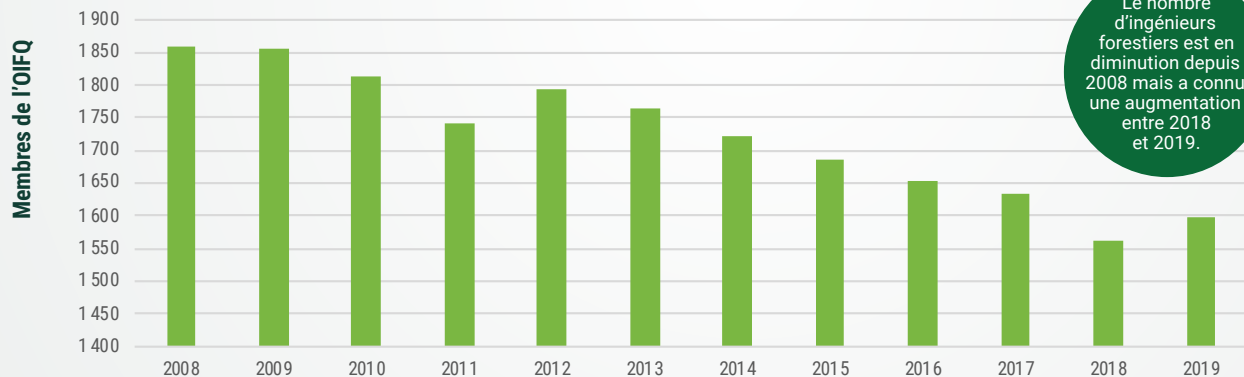
### FORMATION UNIVERSITAIRE



### ÉVOLUTION DU MEMBERSHIP DE L'OIFQ



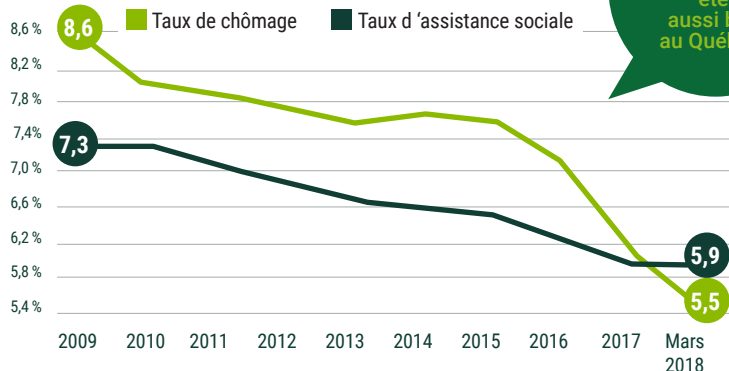
### MEMBRES RÉGULIERS DE L'ORDRE DES INGÉNIEURS FORESTIERS DU QUÉBEC





# LA SITUATION DE L'ENSEMBLE DE LA MAIN-D'ŒUVRE AU QUÉBEC

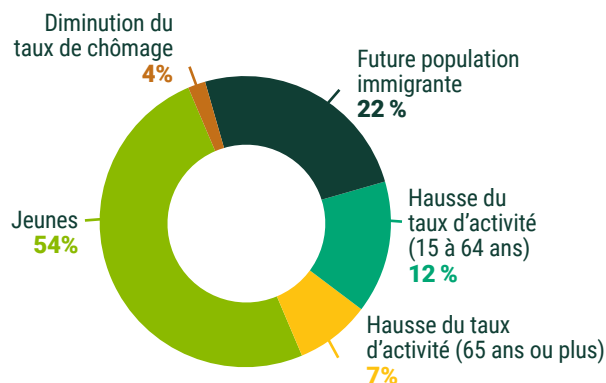
## UN CONTEXTE ÉCONOMIQUE HISTORIQUE



Source : Stratégie nationale sur la main-d'œuvre 2018-2023, Ministère du Travail, de l'Emploi et de la Solidarité sociale

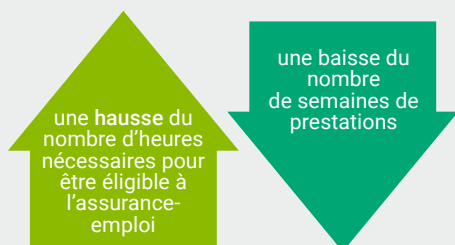
Les taux de chômage et d'assistance sociale n'ont jamais été aussi bas au Québec.

## OFFRE DE MAIN-D'ŒUVRE DE 2017 À 2026



Source : Stratégie nationale sur la main-d'œuvre 2018-2023, Ministère du Travail, de l'Emploi et de la Solidarité sociale. Estimations d'Emploi-Québec

## AVEC LA DIMINUTION DES TAUX DE CHÔMAGE, ON ASSISTE À :



## TAUX DE CHÔMAGE PAR RÉGION

RÉGION	2018	Mai 2018
Bas-Saint-Laurent	5,4 %	7,1 %
Saguenay - Lac-Saint-Jean	6,0 %	7,6 %
Capitale-Nationale	4,0 %	4,1 %
Mauricie	5,2 %	5,7 %
Estrie	4,7 %	4,9 %
Montréal	7,2 %	7,5 %
Outaouais	5,0 %	5,9 %
Abitibi-Témiscamingue	3,8 %	4,4 %
Côte-Nord et Nord-du-Québec	5,0 %	5,7 %
Gaspésie - Îles-de-la-Madeleine	13,1 %	14,7 %
Chaudière-Appalaches	3,3 %	3,3 %
Laval	5,4 %	5,2 %
Lanaudière	5,7 %	6,2 %
Laurentides	5,6 %	6,1 %
Montréal	4,4 %	4,1 %
Centre-du-Québec	5,3 %	5,2 %
<b>Ensemble du Québec</b>	<b>5,5 %</b>	<b>5,2 %</b>

Source : Statistique Canada, Enquête sur la population active.

On estime qu'en 2017, le nombre de postes vacants de longue durée (plus de 90 jours) entraîne une perte économique de plus de 400 millions de dollars en revenus d'emplois, soit 0,1 % du PIB du Québec.

Source : Stratégie nationale sur la main-d'œuvre 2018-2023, Ministère du Travail, de l'Emploi et de la Solidarité sociale.

Un million de travailleurs auront pris leur retraite entre 2015 et 2024 au Québec, tandis qu'il y aura 140 000 travailleurs de moins pour 630 000 retraités de plus en 2030. Sans effort supplémentaire pour atténuer ces risques démographiques et pour augmenter la productivité, le PIB potentiel du Québec baissera de 0,7 % ou 1 %.

Source : Noël, Eric. Automatisation, nouveaux modèles d'affaires et emploi : une prospective québécoise, Montréal, Institut du Québec, 2017.

# Le bilan de l'emploi 2018 de l'Institut du Québec révèle que le marché du travail québécois est en pleine métamorphose :

## Viellissement et clivage entre Montréal et les autres régions

- Le vieillissement de la population deviendra le principal frein à la croissance de l'emploi au Québec.
- Un clivage entre la réalité du marché du travail de la région métropolitaine de Montréal et celle des autres régions du Québec est en pleine émergence :
  - En 2018, ➤ 30 200 emplois à Montréal
  - ➤ 30 500 emplois dans le reste du Québec. Sur trois ans, c'est plus de 85 % de la création d'emploi qui est survenue dans la métropole.
  - Plus spécifiquement, ➤ 55 000 emplois **temps plein** à Montréal ➤ 54 700 dans le reste du Québec
  - ➤ 24 900 emplois **temps partiel** à Montréal ➤ 24 200 dans le reste du Québec.
- Ce clivage s'explique principalement par le contexte démographique : entre 2011 et 2017, la population en âge de travailler (entre 15 à 64 ans) a diminué dans les régions du Québec (➤ 77 000 individus) alors qu'elle continuait de croître dans la métropole (➤ 90 000).
  - Cette situation n'est pas étrangère à la concentration de l'immigration à Montréal.
  - L'importante diminution du pourcentage des Québécois âgés entre 15 à 64 ans s'explique par le passage massif des baby-boomers dans la cohorte des 65 ans et +.
- Les plus récentes prévisions de l'Institut de la statistique du Québec montrent que ce phénomène va s'accroître partout au Québec d'ici 2030. Cet écart devrait continuer de s'exacerber, limitant ainsi le potentiel de croissance de l'emploi dans plusieurs régions du Québec, et plus particulièrement dans le Bas-Saint-Laurent, la Côte-Nord et la Gaspésie-Îles-de-la-Madeleine.

## Taux de chômage faible

- Pour la 1<sup>re</sup> fois, le taux de chômage au Québec s'est avéré inférieur à celui de la moyenne canadienne. Cependant, un taux de chômage plus faible n'est plus synonyme d'un marché de l'emploi vigoureux, il s'explique de plus en plus par l'effet du vieillissement de la population.
- L'écart entre le taux de chômage des natifs et celui des immigrants commence à s'atténuer :
  - Immigrants arrivés au Québec depuis <5 ans : >10 % (représente une amélioration de près de 6% par rapport à la situation qui sévissait trois ans plus tôt).

- Immigrants arrivés depuis 5 à 10 ans : 6,3 % (vs 11,6% il y a 3 ans).
- Immigrants arrivés depuis >10 ans : 6,3 %.

## Niveau d'emploi

- En moyenne, près de 40 000 emplois de plus ont été comblés en 2018 au Québec par rapport à 2017. On parle d'environ 200 000 emplois de plus qu'en janvier 2014. Plus spécifiquement :
  - Aucune croissance significative n'a été enregistrée en matière d'emploi à **temps plein** en 2018.
  - La proportion de travailleurs à **temps partiel** – qui le sont de façon volontaire – est à un sommet. Une grande majorité des Québécois occupant un emploi à temps partiel semblent le faire par choix plutôt que par manque d'opportunité économique.
  - Le nombre de **travailleurs autonomes** s'est accru en 2018, pour une 2<sup>e</sup> année consécutive. Avec une croissance de près de 40 000 emplois en deux ans, cela représente le plus important rythme de croissance depuis 2009, ce qui correspond à la fin de la dernière récession.
- Parmi les provinces, c'est au Québec que la croissance annuelle du nombre de postes vacants s'est avérée la plus élevée depuis un an. Parmi les 118 520 postes vacants, près de 40 % étaient affichés depuis au moins trois mois, ou faisaient l'objet d'un recrutement constant. Cette situation représente un sommet depuis 2015.

## Changements de paradigme

- Ces phénomènes sont des manifestations d'un resserrement du marché du travail. Les effets du vieillissement de la population, qu'on appréhendait depuis des années, sont maintenant un des principaux freins à notre potentiel de croissance. Et ils le seront jusqu'à l'horizon de 2030.
- En raison de ce changement de paradigme, il est important d'adapter rapidement les politiques publiques pour faire en sorte que le vieillissement, qui est un frein à notre potentiel de croissance, se transforme en source d'opportunités, notamment en s'affranchissant des approches traditionnelles, qui reposaient sur l'obsession de la création d'emploi.

Source : Extraits du Bilan 2018 de l'emploi au Québec, janvier 2019, Institut du Québec

